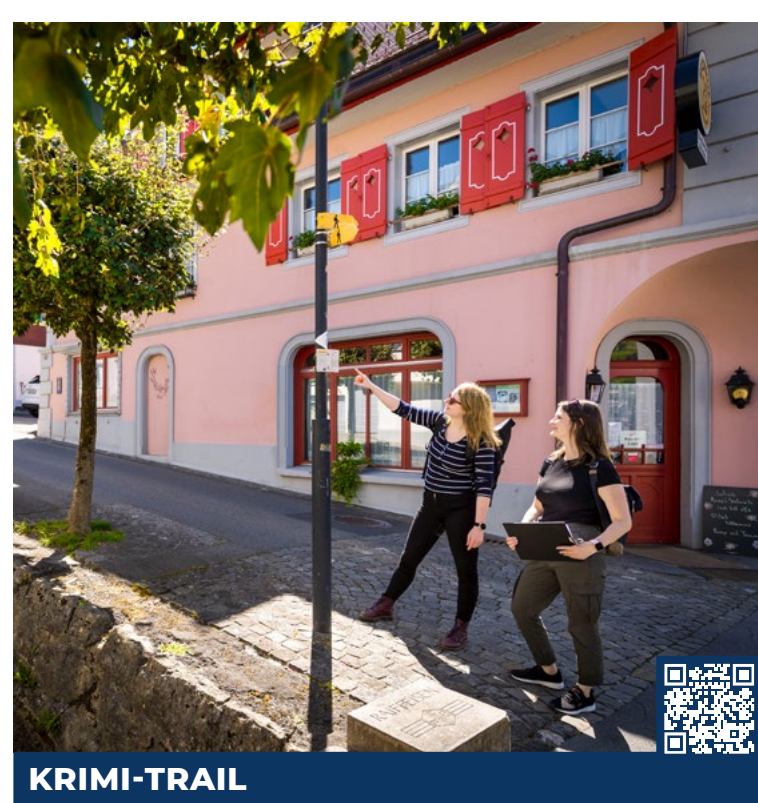




BIKEBOARD

Die rasante Bikeboard-Strecke von der Stockhütte runter nach Emmetten ist eine attraktive Ergänzung zu einem Wanderausflug im Gebiet Klewenalp-Stockhütte. Auf 5,7 Kilometern mit langen Geraden und engen Kurven geniesst man die fantastischen Ausblicke über den Vierwaldstättersee. Kinder bis 12 Jahre dürfen in Begleitung eines Erwachsenen vorne auf dem Bikeboard mitfahren. Bikeboards inkl. Helm können bei der Bergstation Stockhütte gemietet werden.



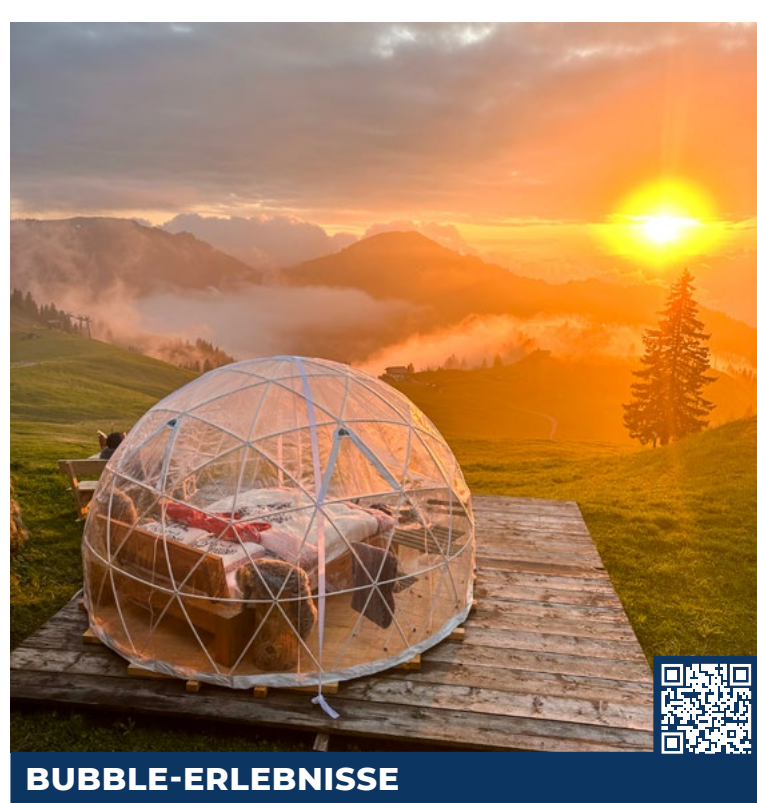
KRIMI-TRAIL

Der Krimi-Trail in Buochs lädt dazu ein, in die Rolle eines Ermittlerteams zu schlüpfen und den Diebstahl wertvoller Gemälde aus dem 18. Jahrhundert aufzuklären. An elf Stationen im Dorf gilt es, spannende Rätsel zu lösen, um der Täterschaft auf die Spur zu kommen. Der Trail ist täglich zugänglich und dauert etwa zwei Stunden.



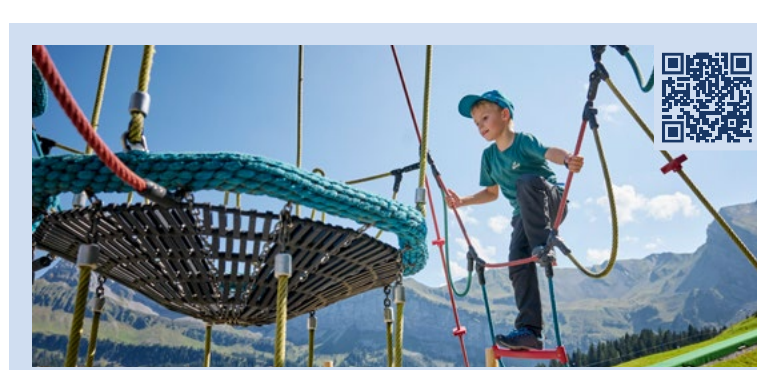
KLETTTERSTEIG & KLETTERTOUR

Das Klettergebiet «Ergglen» erreicht man von der Bergstation Klewenalp zu Fuss in 30 Minuten. Auf dem Klettersteig geht es in 20 Minuten alpin zu Fuss in 30 Minuten. Auf dem Klettersteig geht es in 20 Minuten alpin zu Fuss in 30 Minuten. Auf dem Klettersteig geht es in 20 Minuten alpin zu Fuss in 30 Minuten. Auf dem Klettersteig geht es in 20 Minuten alpin zu Fuss in 30 Minuten.



BUBBLE-ERLEBNISSE

Eingebettet in die idyllische Umgebung, den Alltag in der natürlichen Alplandschaft hinter sich lassen, den weidenden Kühen zuschauen und nachts bei mystischer Ruhe zu zweit das Sternenmeer bestaunen – willkommen in den Bubbles der Region Klewenalp. In den Bubbles auf Gitschenen und Furgelen in Isenthal sowie auf der Klewenalp kann das Erwachen mit erhabener Sicht auf die wunderschöne Bergwelt in trauter Zweisamkeit genossen werden.



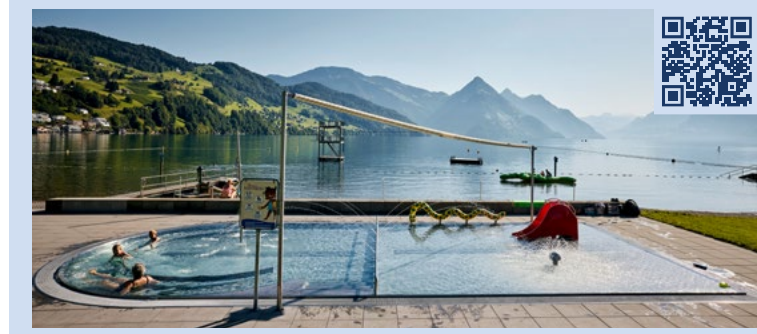
SPIELPLÄTZE

Aktive Familien finden in der Region Klewenalp viele abwechslungsreiche Spielplätze. Auf dem Spielplatz «HolzWelt» auf der Klewenalp sind bei Schlaufen-, Kletter- und Netzelementen Gleichgewicht und Geschicklichkeit gefordert. Der neu gestaltete Spielplatz «Goldi-Park» auf der Stockhütte bietet neben Kletterturm, Barfußweg und vielem mehr auch einen Wipfelweg mit einer 18 Meter langen Tunnelrutsche und einen schattigen Picknickplatz mit Grillstelle.



GRILLSTELLEN

Zahlreiche, wunderschön gelegene Grill- und Picknickplätze befinden sich in der Region Klewenalp. Feuerholz und Sitzgelegenheiten sind mehrheitlich vorhanden und die fantastische Aussicht auf See und Berge runden das Erlebnis ab und sorgen für schöne Erinnerungen. Ein Tipp ist die Grillstelle «Plegerloch» auf der Stockhütte, welche auf dem Kinderwagenweg von der Klewenalp zur Stockhütte liegt. Der moderne Holzunterstand bietet Schatten bei warmen und Schutz bei kälteren Temperaturen.



WASSERSPASS

An der Seemeile in Buochs können diverse Wassersportgeräte gemietet und gemütliche Barbecue- oder HotTug-Bootsfahrten gebucht werden. Zahlreiche Badeplätze und Strandbäder in der Region laden zum Schwimmen und Verweilen ein und bieten idyllische Orte zum Entspannen und Geniessen der Natur.



GRUPPEN

In der Region Klewenalp gibt es zahlreiche Angebote für Gruppen-Events. Beim AlpGaudi auf der Klewenalp messen sich die Teilnehmenden in Disziplinen wie Wertsägen oder Wanderschuhwerfen, in Seelisberg gewährt die Bergkäserei Aschwanden Einblicke in die Kunst des KäSENS und in Buochs-Ennetbürgen geht es bei spannenden Dorfführungen und Beizentouren auf Entdeckungstour.



ESSEN & TRINKEN

So vielfältig wie die Region Klewenalp-Vierwaldstättersee ist auch ihr Gastronomieangebot. Ob Familien, Genusssenschen oder Outdoor-Fans – hier findet jeder das passende kulinarische Erlebnis. Die Auswahl reicht von italienischen Klassikern und herzhafter Schweizer Hausmannskost bis hin zu regionalen Spezialitäten aus heimischen Zutaten. Gemütliche Berggasthäuser, einladende Seebeizli und traditionelle Restaurants laden in stimmungsvoller Atmosphäre zum Geniessen ein.



ÜBERNACHTEN

Ob Hotels, Ferienwohnungen oder Berggasthäuser, die Region Klewenalp bietet eine grosse Anzahl an einladenden, aussichtsreichen und heimeligen Unterkünften. Auf dem TCS-Campingplatz in Buochs kommen Camping-Liebhaber auf ihre Kosten. Er bietet ausgefallene Schlafplätze wie die stylische Woodlodge, gemütliche Bungalows, Tipi- oder Nomadenzelte. Auf dem naturbelassenen Zeltplatz in Seelisberg verbringt man schöne Stunden in der idyllischen Natur und auf dem Niederbauen erlebt man eine unvergessliche Übernachtung mit atemberaubender Aussicht über die ganze Region.



VERANSTALTUNGEN IN DER REGION

In der ganzen Region finden regelmässig verschiedene Events statt. Veranstaltungen wie die Vollmond Paddel-Touren mit dem Kanu, geführte Wanderungen, einzigartige Konzerte wie zum Beispiel die «Ferry Jam» auf der Autofähre Beckenried-Gersau oder traditionelle Heimatabende sind im Veranstaltungskalender zu finden.

Auf der Klewenalp-Stockhütte ist diesen Sommer ebenfalls einiges los. Vom Trailrun «Klewenalp-Trail», über die Klewenalp Schwinget bis zu den Jodlermess und diversen Familien-Events gibt es für alle, welche die Bergwelt lieben, einiges zu erleben.

GÄSTEINFORMATIONSTELLEN

Schiffstation Beckenried Tel. +41 41 624 66 01
Seestrasse 1, 6375 Beckenried
info@regionklewenalp.ch

Talstation Luftseilbahn Beckenried-Klewenalp Tel. +41 41 624 66 00
Kirchweg 27, 6375 Beckenried
willkommen@klewenalp.ch / klewenalp.ch

TCS Camping Buochs Vierwaldstättersee Tel. +41 41 620 34 74
Seefeld 4, 6374 Buochs
camping.buochs@tcs.ch

Treib-Seelisberg-Bahn Tel. +41 41 820 15 63
Bahnhofplatz 1, 6377 Seelisberg/UR
info@seelisberg.com

Dorfladen Isenthal Tel. +41 79 510 49 58
Untergässli 4, 6461 Isenthal/UR
tourismus@isenthal.ch

Talstation Gondelbahn Emmetten-Stockhütte Tel. +41 41 624 66 00
Dorfstrasse 28, 6376 Emmetten
willkommen@klewenalp.ch / klewenalp.ch

Infostelle «Ruädis Märcht»
Dorfstrasse 24, 6376 Emmetten

Hier finden Sie die Öffnungszeiten der Gästeinformationsstellen.



GOLDI-SAFARI

Begleitet von einer atemberaubenden Aussicht führt die rund 90-minütige Wanderung von der Klewenalp zur Stockhütte. Unterwegs sorgen Grillstellen für gemütliches Verweilen. Das Familienabenteuer wird mit der abwechslungsreichen An- und Rückreise via Luftseilbahn, Gondelbahn, Postauto, Standseilbahn und dem Schiff abgerundet. Die Rundreise kann in Beckenried, Brunnen, Gersau oder Seelisberg gestartet werden.



«Goldi» – das Maskottchen der Region Klewenalp



GOLDI ERLEBNISWELT

Goldi-Schatzsuche
Mit Kanu und Smartphone ausgerüstet geht es mit Goldi auf die Schatzsuche, welche von der Kanuwelt Buochs auf dem Wasserweg entlang des Bürgenstocks führt. Unterwegs gibt es viele Rätsel zu lösen. Auf der Strecke laden schöne Bade- und Picknickplätze zum Verweilen ein. Für die erfolgreichen Schatzsucher wartet eine Belohnung bei der Kanuwelt.



Goldi-Gwundernasenweg Emmetten und Seelisberg
Auf dem einstündigen Rundgang in Emmetten und Seelisberg laden zehn Rätselposten dazu ein, spielerisch das Leben auf der Alp zu entdecken – vom Milchkannen-Spiel bis zum Alpbzug. Als kronender Abschluss warten bei der Bergstation Stockhütte eine Holzkugelbahn und ein Spielplatz mit Wipfelpfad.

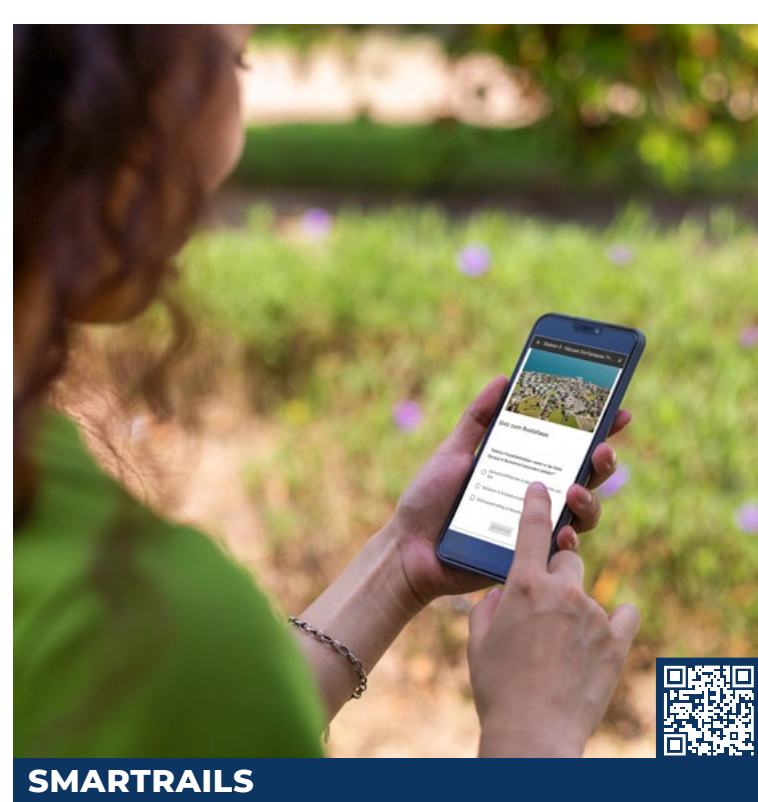


Goldi-Gwundernasenweg Klewenalp-Stockhütte
Mit Goldi und seiner Ziege Flöckli geht's ab auf die Alp! Auf dem Wanderweg von der Klewenalp zur Stockhütte laden zehn Rätselposten dazu ein, spielerisch das Leben auf der Alp zu entdecken – vom Milchkannen-Spiel bis zum Alpbzug. Als kronender Abschluss warten bei der Bergstation Stockhütte eine Holzkugelbahn und ein Spielplatz mit Wipfelpfad.



WIEGE DER SCHWEIZ

Die Erlebnisregion «Wiege der Schweiz» lädt dazu ein, in die faszinierende Gründungsgeschichte der Schweiz einzutauchen und ursprüngliche Landschaften zu entdecken. Ob Genusssenschen, Naturliebhaber oder Wandervogel – hier finden alle Gäste das passende Erlebnis.



SMARTRAILS

Mit den smarTrails wird die «Wiege der Schweiz» interaktiv erkundet. Spannende Geschichten der Region werden durch virtuelle Rundgänge auf interaktive Weise erlebbar. Einfach den QR-Code scannen und eintauchen.



ALPENBLUMENWEG KLEWENALP

Auf der Wanderung rund um den Klewenstock sind bis zu 120 bekannte und teilweise seltene Alpenblumen zu erkunden, welche auf Tafeln beschrieben sind. Der Alpenblumenweg kann auch als geführte Tour für Gruppen ab 10 Personen gebucht werden. Hier bieten die beiden Guides Hans & Alois spannende Einblicke in die Flora der Region und die Heilwirkung von Alpenpflanzen.



STAND-UP-PADDLING

Die Buochser Bucht bietet ideale Bedingungen für Stand-Up-Paddling. Ob erste Versuche, geführte Touren oder SUP-Yoga – der SUPpoint direkt an der Schiffstation bietet Kurse, Events und Vermietungen für unvergessliche Momente auf dem Wasser.



SOMMER 2025

Ausflugskarte & Erlebnisführer

BETRIEBSZEITEN BERGBAHNEN

Luftseilbahn Beckenried-Klewenalp
Kirchweg 27, 6375 Beckenried, Tel. +41 41 624 66 00
17. Mai bis 2. November 2025
Montag – Sonntag 08.00 – 19.00 Uhr alle 30 Minuten (xx.00 / xx.30)
Letzte Bergfahrt 19.00 / Letzte Talfahrt 19.15 Uhr
Freitag/Samstag Zusätzliche Bergfahrt um 20.00 Uhr
Zusätzliche Talfahrt um 20.15 Uhr
September Zusätzliche Talfahrt um 22.15 Uhr an allen Samstagen im September 2025

Gondelbahn Emmetten-Stockhütte
Dorfstrasse 28, 6376 Emmetten, Tel. +41 41 620 30 30
17. Mai bis 2. November 2025
Täglich von 09.00 – 17.30 Uhr durchgehend
Bei Schlechtwetter alle 30 Minuten (xx.15 und xx.45)

Luftseilbahn Emmetten-Niederbauen
Seelisbergstrasse 2, 6376 Emmetten, Tel. +41 41 620 33 40
1. Mai bis 30. September 2025 07.00 – 12.00 / 13.00 – 19.00 Uhr
1. Oktober bis 31. Oktober 2025 08.00 – 12.00 / 13.00 – 18.00 Uhr
Täglich alle 30 Minuten oder ab 4 Personen durchgehend
Samstag/Sonntag oder bei schönem Wetter keine Mittagspause

Treib-Seelisberg-Bahn
Bahnhofplatz 1, 6377 Seelisberg/UR, Tel. +41 41 820 15 63
18. April bis 19. Oktober 2025
Täglich 08.15 – 19.00 Uhr (Anschluss von und zu jedem Schiff)

Luftseilbahn St. Jakob-Gitschenen
Gitschenen, 6461 Isenthal/UR, Tel. +41 41 878 01 80
1. Mai bis 31. Mai 2025 07.30 – 18.00 Uhr
1. Juni bis 31. September 2025 07.30 – 19.00 Uhr
1. Oktober bis 31. Oktober 2025 07.30 – 18.00 Uhr
Alle 30 Minuten oder ab 4 Personen viertelstündlich

Luftseilbahn Dallenwil-Niederrickenbach
Talstation LDN 1, 6383 Dallenwil, Tel. +41 41 628 17 35
Täglich von 07.10 – 11.40 Uhr alle 30 Minuten / 12.00 Uhr / 13.10 – 18.40 Uhr alle 30 Minuten
Freitag/Samstag zusätzliche Berg- und Talfahrt um 19.10 Uhr

Luftseilbahn Waldi-Chalthütte
Ischenstrasse 17, 6376 Emmetten, Tel. +41 41 620 08 40
Bewarteter Betrieb jeden Samstag von 10.00 – 14.00 Uhr
Während unbewartetem Betrieb kann die Anlage ganzjährig während 24 Stunden mit einem Jeton im Selbstbetrieb gestartet werden (Bezug Jeton: Talstation Gondelbahn Emmetten-Stockhütte oder Volg Emmetten).

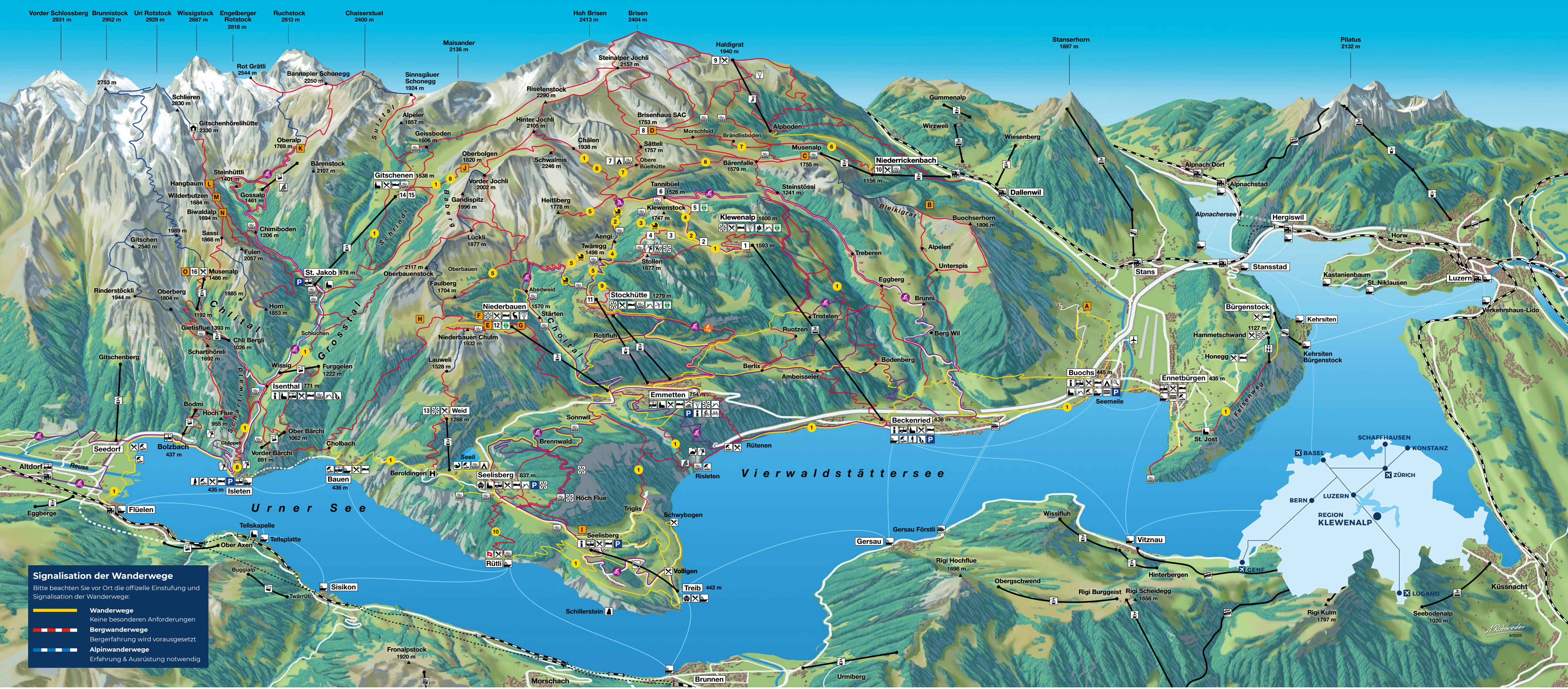
Seilbahn Seelisberg-Alp Weid
Weid, 6377 Seelisberg/UR, Tel. +41 79 481 70 65
Von Anfang Mai bis Ende Oktober bei guter Witterung täglicher Automatkbetrieb. Billettautomat vor Ort, nur Barzahlung möglich.

Sesselbahn Haldigrat
Alpboden, 6386 Wolfenschiessen, Tel. +41 79 224 78 85
15. Juni bis 1. November 2025
Bei guten Wetterverhältnissen von 09.00 – 17.00 Uhr

BETRIEBSZEITEN AUTOFÄHRE

Autofähre Beckenried-Gersau
Buochserstrasse 52, 6375 Beckenried, Tel. +41 79 352 68 39
18. April bis 12. Oktober 2025
Ab Beckenried Montag – Freitag 07.40 – 17.40 Uhr
(stündlich) Samstag/Sonntag & Feiertage 08.40 – 18.40 Uhr
Ab Gersau Montag – Freitag 08.00 – 18.00 Uhr
(stündlich) Samstag/Sonntag & Feiertage 09.00 – 19.00 Uhr

Geplante Betriebszeiten der Bergbahnen, Stand März 2025. Beachten Sie spezielle Fahrzeiten oder Änderungen.



Signalisation der Wanderwege
Bitte beachten Sie vor Ort die offizielle Einstufung und Signalisation der Wanderwege:

- Wanderwege** (Yellow line): Keine besonderen Anforderungen
- Bergwanderwege** (Red line): Bergerfahrung wird vorausgesetzt
- Alpinwanderwege** (Blue line): Erfahrung & Ausrüstung notwendig

Wanderwege	Kinderwagengerechter Wanderweg	Information	Kisten-Seilbahn	Bahnhof	Flugplatz	Berghütte	sehenswerte Kirche	Rütiwiese	Aussichtspunkt	Fischen	Hallenbad	Klettergarten / Klettersteig
Bergwege	Bike-Routen	Luftseilbahn	Hammetschwand-Lift	Haltestelle PostAuto	Parkplatz	Campingplatz	sehenswertes Gebäude	Wasserfall	Alpenblumenweg	Feuerstelle	Strandbad	Bike-Mietcenter
Alpinwege	Bike-Board	Gondelbahn	Zahnradbahn	Schiffanlegestelle	Hotel	Tipi-Dorf	Kunstwerk	Dinosaurier-Spuren	Bogenpark	Kinderspielfeld	Windsurfen / Wassersport	Natural Bike Trail
		Sessellift	Standseilbahn	Autofähre	Restaurant	Schloss	Schillerstein	Tierbeobachtung	Krimi-Trail	Minigolf	Gleitschirmfliegen	Defibrillator

ALPBEIZLI UND BERGGASTHÄUSER

1	Berggasthaus KlewenStube 1600	Tel. +41 41 620 29 22
2	Bergrestaurant Alpstubi	Tel. +41 41 620 31 44
3	Ausflugs- & Pistenhotel Klewenstock	Tel. +41 41 620 17 84
4	PanoramaBar	(Winterbetrieb)
5	Naturfreundehaus Röthen	Tel. +41 76 630 74 34
6	Berggasthaus Tannibüel	Tel. +41 41 620 12 18
7	Tipi Stube	Tel. +41 79 643 23 75
8	SAC Brisenhaus	Tel. +41 79 176 76 31
9	Berggasthaus Haldigrat	Tel. +41 79 705 52 44
10	Pilgerhaus Maria-Rickenbach	Tel. +41 79 879 30 80
11	Berggasthaus StockHütte	Tel. +41 41 620 53 63
12	Berggasthaus Niederbauen	Tel. +41 41 620 23 63
13	Alp Weid Beizli	Tel. +41 79 299 83 63
14	Berggasthaus Gitschenen	Tel. +41 41 878 11 58
15	Bergrestaurant Alpstubi Gitschenen	Tel. +41 41 878 00 92
16	Bergrestaurant Musenalp UR	Tel. +41 77 521 03 86

ALP- UND BERGKÄSEREIEN

A	Bergkäserei Langentannen GmbH	Tel. +41 41 620 21 82
E	Alpkäserei Bleiki	Tel. +41 79 546 77 60
C	Musenalp Alpkäserei & Alpbeizli NW	Tel. +41 41 628 12 45
D	Alpkäserei Unterstock	Tel. +41 79 388 96 77
E	Alpkäserei & Alpbeizli Alp Tritt	Tel. +41 79 838 16 77
F	Alpkäserei Unterst-Hütte	Tel. +41 78 728 51 55
G	Alp Frutt Niederbauen	Tel. +41 79 585 66 17
H	Alp Urwängli	Tel. +41 79 207 20 45
I	Bergkäserei Aschwanden	Tel. +41 41 820 30 60
J	Alpkäserei Oberbolgen	Tel. +41 79 155 78 48
K	Alpkäserei Oberalp	Tel. +41 41 878 13 43
L	Alpkäserei Hangbaum	Tel. +41 79 656 36 89
M	Alpkäserei Wilderbutzen	Tel. +41 79 410 85 51
N	Alpkäserei + Alpbeizli Biwaldalp	Tel. +41 79 585 42 11
O	Alpkäserei Musenalp UR	Tel. +41 79 546 74 42

WANDER-HIGHLIGHTS

- Via Urschweiz** (24 h → 66km): In fünf Etappen verbindet der Kulturwanderweg den «Weg der Schweiz» mit dem «Waldstätterweg» zwischen Uri und Nidwalden. Die Via Urschweiz führt durch historisch wertvolle Landschaften und Orte und über alte Verkehrswege. Der Weg kann in einem Stück oder als Teiletappen absolviert werden.
- Goldi-Gwundernasenweg** (1,5 h → 5,4km): Die erlebnisreiche Wanderung führt von der Klewenalp über Röthen, Tannibüel, Aengi und Twäegg zur Stockhütte. Unterwegs erfahren Familien an zehn Posten spielerisch das Leben auf der Alp. Beim letzten Posten auf der Stockhütte wartet ein grosser Spielplatz mit Wipfelpfad. Der Rückweg erfolgt mit der Gondelbahn nach Emmetten und mit dem Postauto nach Beckenried. Hinweis für Kinderwagen: Ab Aengi muss ein alternativer Weg genommen werden, wodurch Posten 6 bis 8 ausgelassen werden.
- Alpenblumenweg Klewenstock** (1 h → 31km): Der Alpenblumenweg führt um den Klewenstock, an welchem bis zu 120 verschiedene Alpenblumen bewundert werden können. Von der

Bergstation wandert man vorbei an der schönen Klewenalp-Kapelle Richtung Tannibüel. Eine Tafel beim Naturfreundehaus weist auf den Beginn des Weges hin. Der Naturweg führt durch den Wald vorbei an einer imposanten Bergwelt.

- Klewenalp – Stockhütte** (1,5 h → 5,4km): Der Weg führt von der Klewenalp auf einer Naturstrasse zur Alp Stafel und weiter zur Talstation des Sesselliftes Aengi. Bei der Verzweigung Aengi angekommen, führt links der etwas steilere Weg Richtung Stockhütte. Für Familien mit kleinen Kindern und mit Kinderwagen ist der rechte Weg die leichtere Variante, um zur Stockhütte zu gelangen.
- Niederbauen – Stockhütte (Wildbeobachtungspfad)** (3,5 h → 11km): Von der Bergstation Niederbauen führt der Weg bergauf zum Fulberg, dann über Langhütte und Winterschlen hauptsächlich bergab zum Wandeli. Vom Aengibach den grünen Markierungen «Wildbeobachtungspfad» folgen und weiter hinauf zur Alp Isital. Von dieser Verzweigung führt der Weg rechts weg auf einer Naturstrasse zur Bergstation Stockhütte. Auf dem gesamten Weg erfährt man auf Infotafeln Wissenswertes zu einheimischen Tiartern und zu verschiedenen Vogelarten. Die Wanderung kann via Aussichtspunkt Heitliberg bis zur Klewenalp verlängert werden (Wanderzeit: 5 h).
- Klewenalp – Bärenfallen – Niederrickenbach** (2 h → 6,7km): Von der Klewenalp geht es in Richtung Tannibüel und weiter bis zur Alp-Hütte Stafel (Wegweiser). Nach einem leichten Anstieg führt ein breiter Wanderweg dem Scheidegg-Gräti entlang, danach geht es im Zickzack hinunter bis nach Bärenfallen. Auf dem schmalen Wanderweg wandert man von der Planggen Alp hinab bis zur Alp Ahorn weiter, vorbei am Rastplatz beim Wasserreservoir, bis hin zur Bergstation Niederrickenbach.

Weg Richtung Brisenhaus folgen. An der Alp Büel oder Kreuzhütte vorbei zum Scheidegg-Gräti und weiter zum Brisenhaus. Vom Brisenhaus geht es bergab durch die beiden Alpen Morschfeld und Brändliboden. Bei leichtem Gefälle geht es weiter, vorbei am Rastplatz beim Wasserreservoir, bis hin zur Bergstation Niederrickenbach.

- Klewenalp – Hinter Jochli – Gitschenen – Beckenried (Alpenwanderung)** (6 h → 12,4km): Von der Klewenalp geht es Richtung Tannibüel und weiter bis zur Alp-Hütte Stafel (Wegweiser). Dem Wegweiser Richtung Mälchgädeli und von dort den rot-weissen Markierungen bis zum Hinter Jochli folgen. Beim Hinter Jochli angekommen führt der Weg hinunter zur Alp-Hütte Oberbolgen, vorbei an kleinen Bergseen nach Unterbolgen. Weiter geht es mit der Luftseilbahn Gitschenen nach St. Jakob, mit dem Bus nach Isleten und mit dem Schiff zurück nach Beckenried.
- Atupri Weg** (1 h → 1,6km): Auf der abwechslungsreichen Rundwanderung ab der Bergstation Stockhütte geniesst man die faszinierende Aussicht über den Vierwaldstättersee. Eine gemütliche Feuerstelle und das Atupri Sitzbänkli laden zum Verweilen ein.
- Geschichtsreise Seelisberg** (2 h → 5km): In der Freiluftausstellung rund um Seelisberg sind 12 Stationen mit spannenden Einblendungen in die Mythen und die Geschichte von Wilhelm Tell, vom Rütli, der Treib-Seelisberg-Bahn, der Verkehrsachse zum Gotthard und von berühmten Gästen in Seelisberg zu entdecken. Die Geschichtsreise kann an jeder Station gestartet werden und führt entlang dem Weg der Schweiz zur atemberaubenden Marienhöhe und zum bekannten Rütli. Die Stationen im Dorf sind mit Kinderwagen und Rollstuhl erlebbar.

MOUNTAINBIKE

Die Region Klewenalp-Vierwaldstättersee ist ein Paradies für Biker: Von anspruchsvollen Bergtouren mit atemberaubenden Ausblicken über aufregende Downhill-Strecken bis hin zum Natural Bike Park für die Verbesserung der Fahrtechnik. Sanfte Cross-Country-Routen laden zu entspannten Touren ein und die Mountainbikekurse auf der Klewenalp sind eine gute Möglichkeit, um die Fahrtechnik weiter zu verbessern.

Weitere Informationen und Routenvorschläge:

TARIFE SOMMER 2025
(alle Preise in CHF, Preisänderungen vorbehalten)

	Sen.	Erw.	1/2-Tax	Kinder
Luftseilbahn 70 Pers. Beckenried-Klewenalp 7**	→ 20.00	25.00	12.50	gratis ***
Gondelbahn 6 Pers. Emmetten-Stockhütte **	→ 20.00	25.00	12.50	gratis ***
Abendticket ab 15 Uhr **	→ 20.00	20.00	20.00	gratis ***
Luftseilbahn 8 Pers. Emmetten-Niederbauen	→ 12.00	13.00	7.00	12.00
Standseilbahn 80 Pers. Treib-Seelisberg **	→ 11.00	5.50	5.50	22.00, 11.00
Luftseilbahn 8 Pers. St. Jakob-Gitschenen	→ 10.00	16.00	5.00	8.00
Luftseilbahn 30 Pers. Dallenwil-Niederrickenbach **	→ 13.20	6.60	6.60	26.40, 13.20, 13.20

* Die Tageskarte ist für die Luftseilbahn Beckenried-Klewenalp und die Gondelbahn Emmetten-Stockhütte gültig. Die Postautoverbindung zwischen Beckenried und Emmetten (oder umgekehrt) ist unbefristet.
** GA akzeptiert bei folgenden Bahnen: Luftseilbahn Beckenried-Klewenalp, Gondelbahn Emmetten-Stockhütte, Standseilbahn Treib-Seelisberg, Luftseilbahn Dallenwil-Niederrickenbach.
*** Kinder bis 15.99 Jahre reisen im Sommer in Begleitung eines Erwachsenen gratis. Ausgenommen sind Schulen und weitere Gruppen.

Das Ticket für die Zentralschweiz
Der Tell-Pass gewährt freie Fahrt mit Bahn, Bus, Schiff und zahlreichen Bergbahnen in der Zentralschweiz. Gültig an wahlweise zwei, drei, vier, fünf oder zehn aufeinanderfolgenden Tagen. www.tellpass.ch

RUNDREISEBILLETTE 2025
(alle Preise in CHF, Preisänderungen vorbehalten)

	Erw	1/2-Tax	Kinder
Beckenried Klewenalp (1 1/2 h) ab Stockhütte Beckenried	42.00	21.00	gratis **
Beckenried Klewenalp (1 1/2 h) ab Stockhütte Emmetten Seelisberg Treib Beckenried	68.00	35.50	17.50
Beckenried Klewenalp (2 1/2 h) ab Niederrickenbach Dallenwil	38.20	19.10	6.60
Beckenried Klewenalp (3 h) ab Gitschenen St. Jakob Isleten Beckenried (siehe Alpenwanderung)	70.00	41.00	vor Ort
Emmetten Stockhütte (4 h) ab Niederbauen Emmetten (siehe Wildbeobachtungspfad)	38.00	25.00	7.00

** Preise basieren auf der Basis «Kinder gratis» in Begleitung eines Erwachsenen. Ausgenommen sind Schulen und weitere Gruppen.
Gruppen- und Schularife auf Anfrage.

KLEWENALP STOCKHÜTTE

Bergfreude

Ticket online kaufen und profitieren!

klewenalp.ch/online/tickets